

INSTALAÇÃO DO PROGRAMA DE ACESSO REMOTO

Instalação do programa de acesso remoto (LogMeIn) através das instruções abaixo:

1. Entrar no site www.logmein.com.
2. Se não foi recebido, solicitar a DB2 Soluções a sua conta de email e senha.
3. Efetuar o login conforme email e senha enviados pela DB2 Soluções.



3. Adicionar computador.



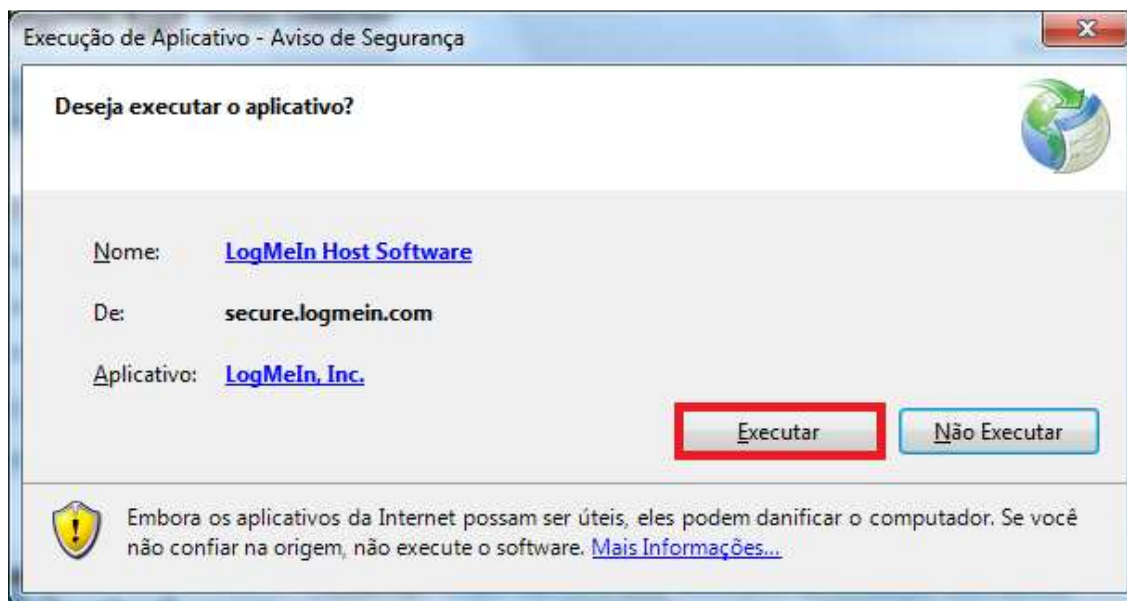
4. Selecionar a versão gratuita (FREE).

The screenshot shows the LogMeIn website interface. At the top, there is a navigation bar with the LogMeIn logo and 'Simply Connected' tagline. On the right, there are contact buttons for 'Vendas' (0-800-892-2009) and 'Suporte' (0-800-892-2020), along with a language dropdown set to 'Português (BR)'. Below the navigation bar, there are tabs for 'Soluções', 'Produtos', 'Quem somos', 'Suporte', 'Contato', and 'Labs'. The main content area is titled 'Selecione um produto do Access para instalar neste computador'. There are two radio button options: 'LogMeIn Pro² - Efetue o controle remoto do seu PC, transfira arquivos, imprima, ouça e compartilhe arquivos ou a sua área de trabalho.' and 'LogMeIn Free - Controle remoto do seu PC ou Mac de qualquer outro computador'. The 'LogMeIn Free' option is selected and highlighted with a red box. Below the options, there is an 'Observação' (Note) and two buttons: 'Continuar' (highlighted with a red box) and 'Cancelar'. On the left side, there is a sidebar with navigation links for 'ACESSO', 'Meus computadores', 'Usuários', 'Relatórios', 'BACKUP', and 'REDE'. At the bottom left, there is a 'LogMeIn Pro²' logo and the text 'Acesso remoto completo'.

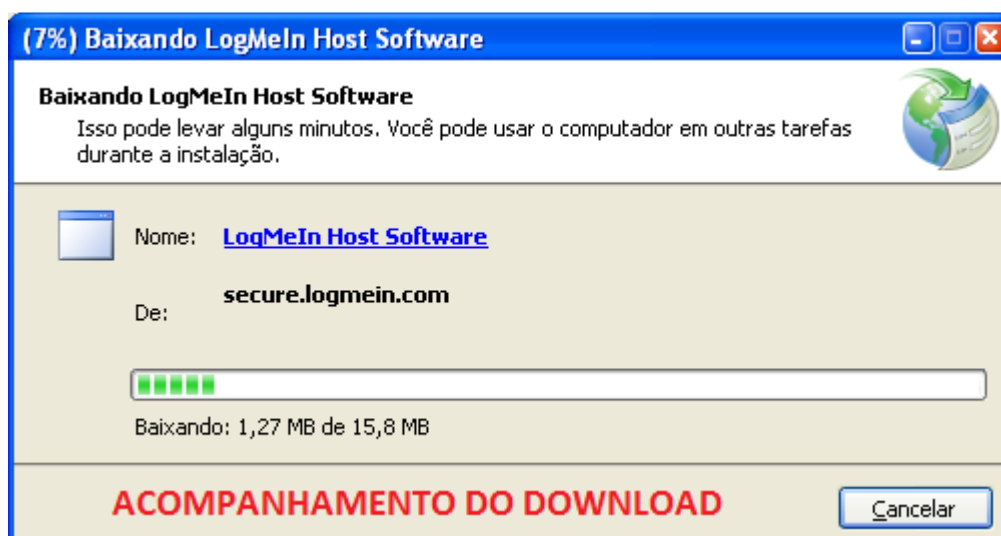
5. Clicar na opção "Baixar agora".

The screenshot shows the LogMeIn website interface for the 'Adicionar computador' (Add computer) page. The top navigation bar is identical to the previous screenshot. The main content area is titled 'Adicionar computador' and 'Download and Install LogMeIn'. It contains the instruction: 'Click the button below to run LogMeIn installer.' Below this, there is a blue button labeled 'Install LogMeIn' which is highlighted with a red box. To the right of the button, it says 'Após a instalação, veja sua lista de computadores'. At the bottom, there is a link: 'Problemas? Clique aqui para obter instruções de instalação alternativas.' On the left side, the sidebar is identical to the previous screenshot. At the bottom left, there is a 'LogMeIn Central' logo.

6. Clique em "Executar".



7. Acompanhamento do download, aguarde finalizar.



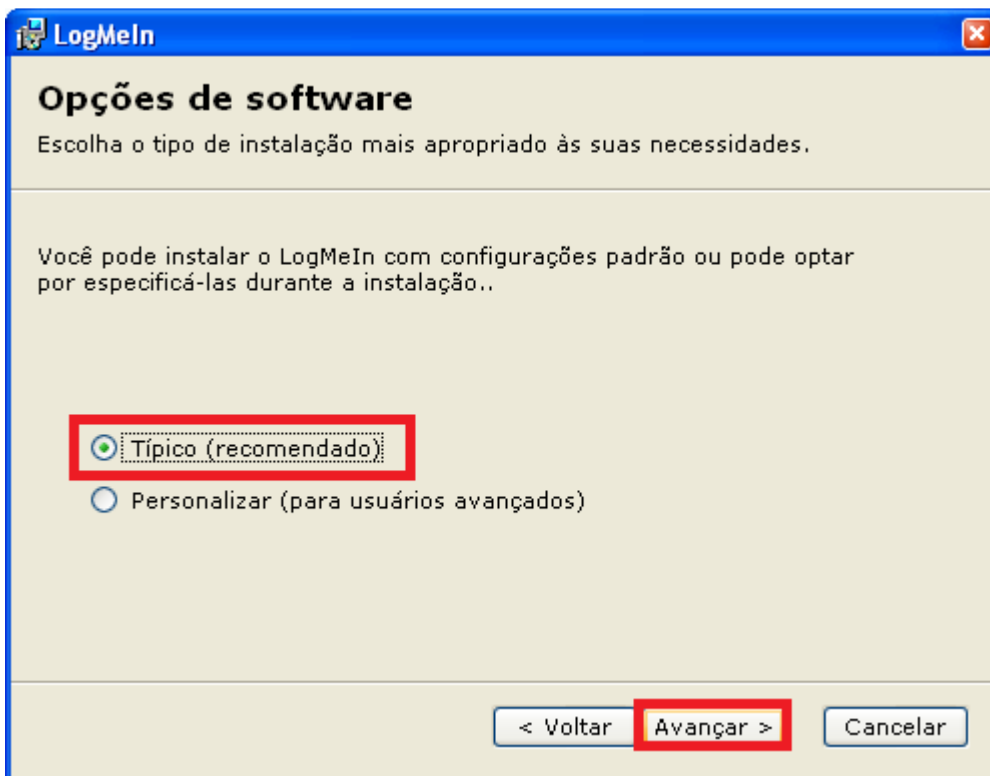
8. A instalação será inicializada, clique em "Avançar".



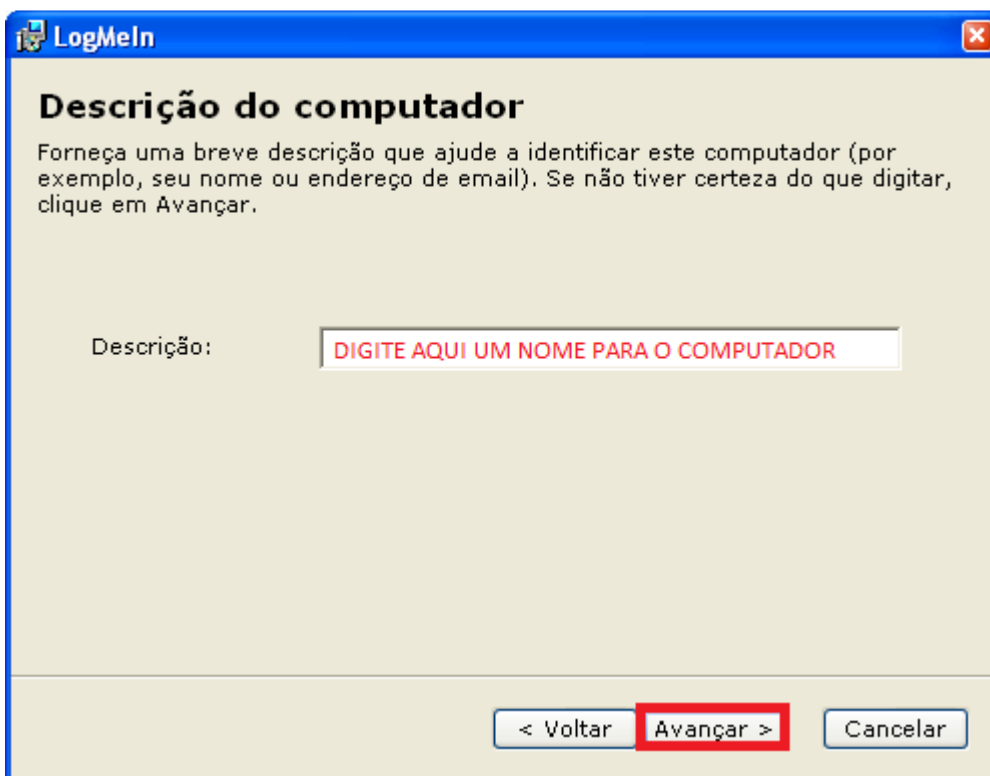
9. Clique na opção "Concordo".



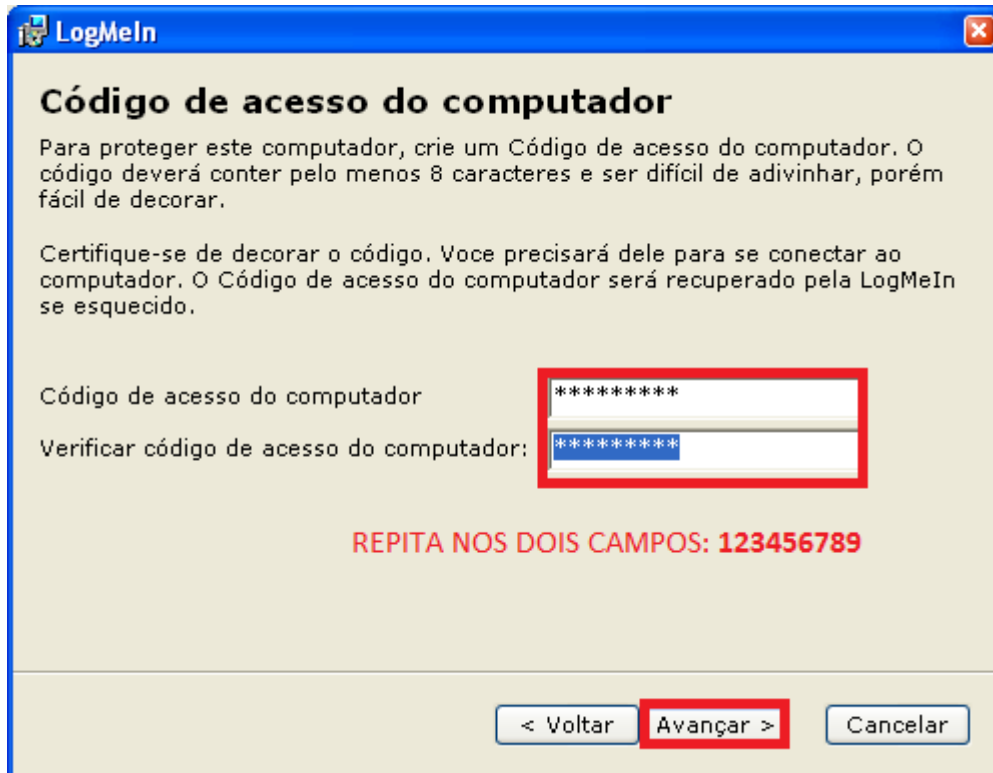
10. Deixe marcada a opção padrão "Típico (recomendado)" e clique no botão "Avançar".



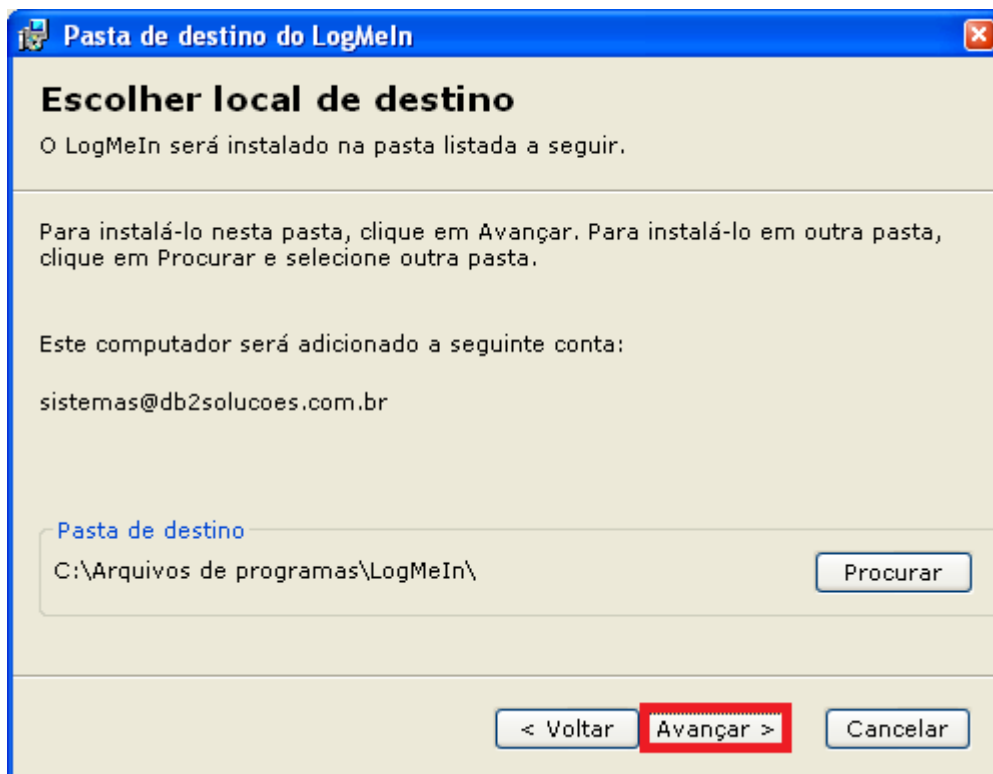
11. No campo "Descrição", coloque um nome para o computador que será liberado.



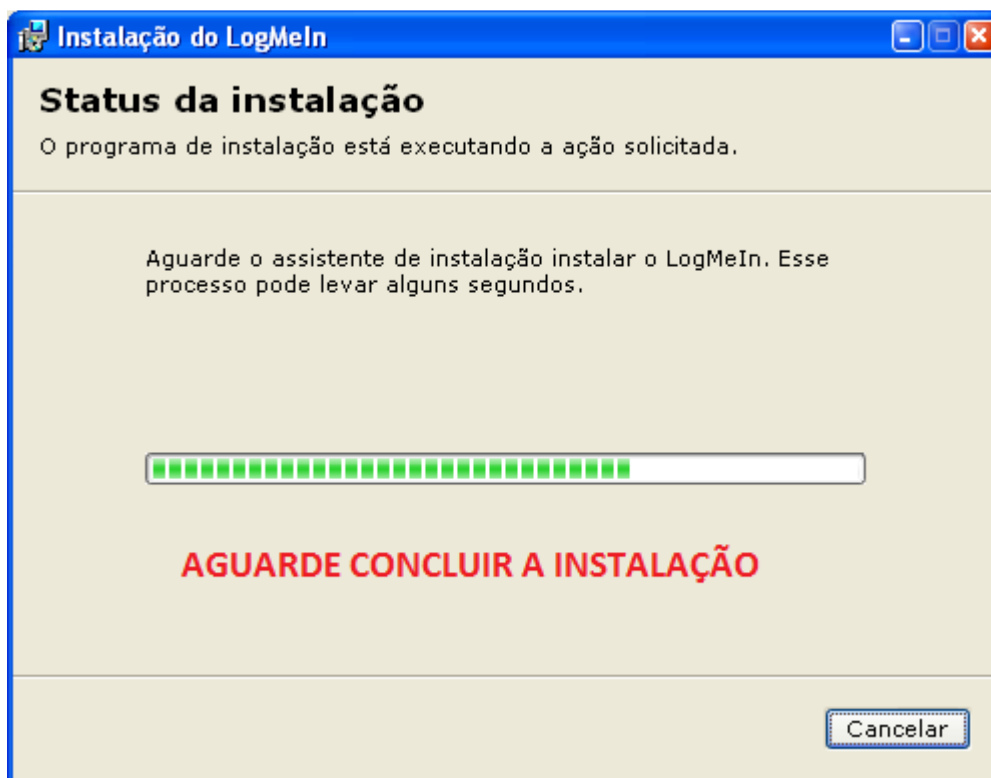
12. O código de acesso é muito importante, deve ser informado 123456789



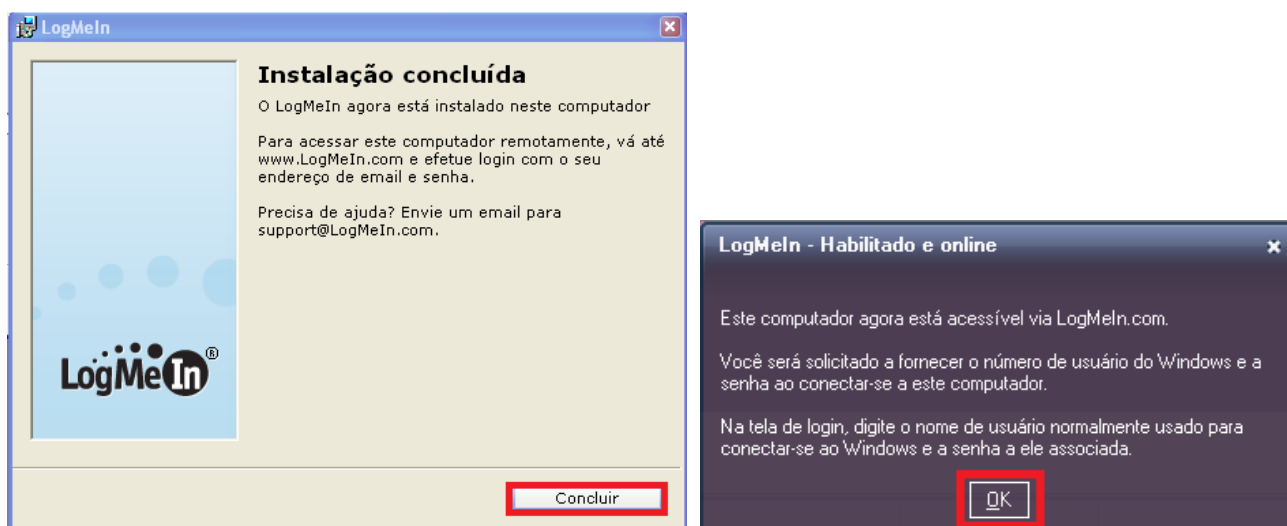
13. No local de destino, deixe a configuração padrão e clique no botão "Avançar".



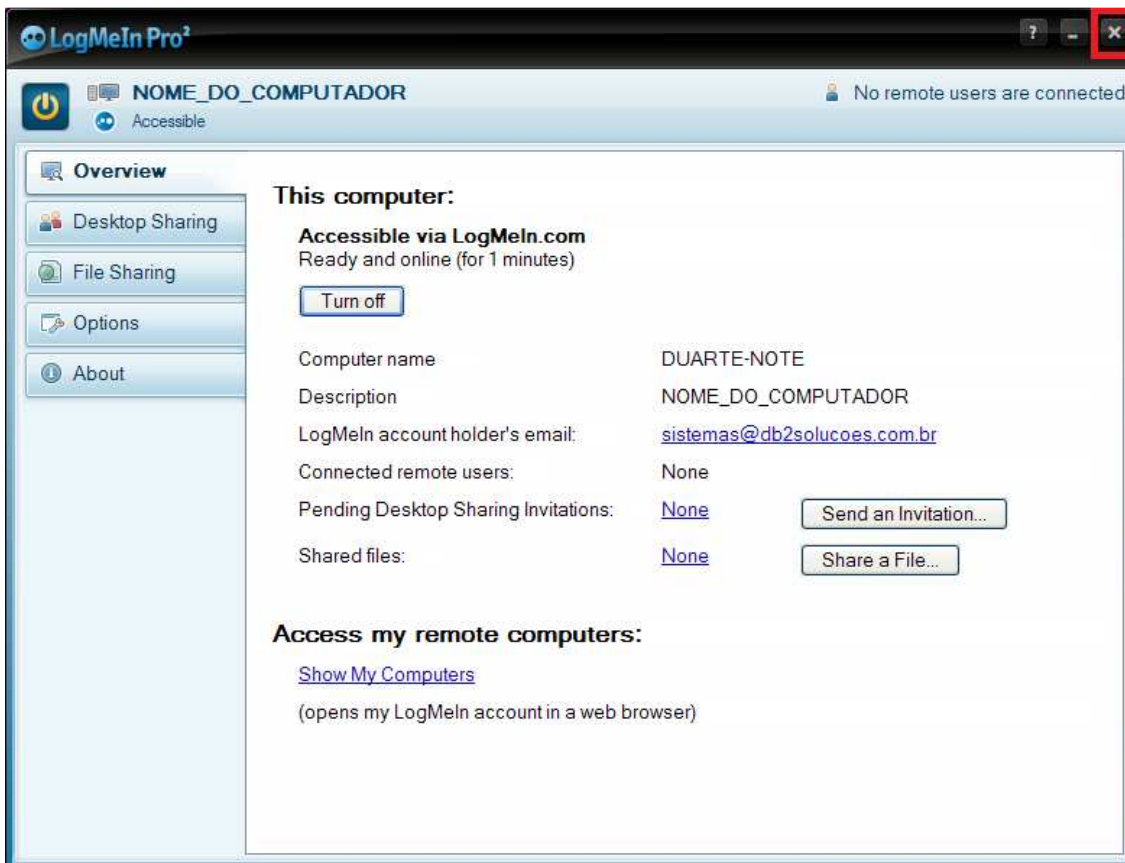
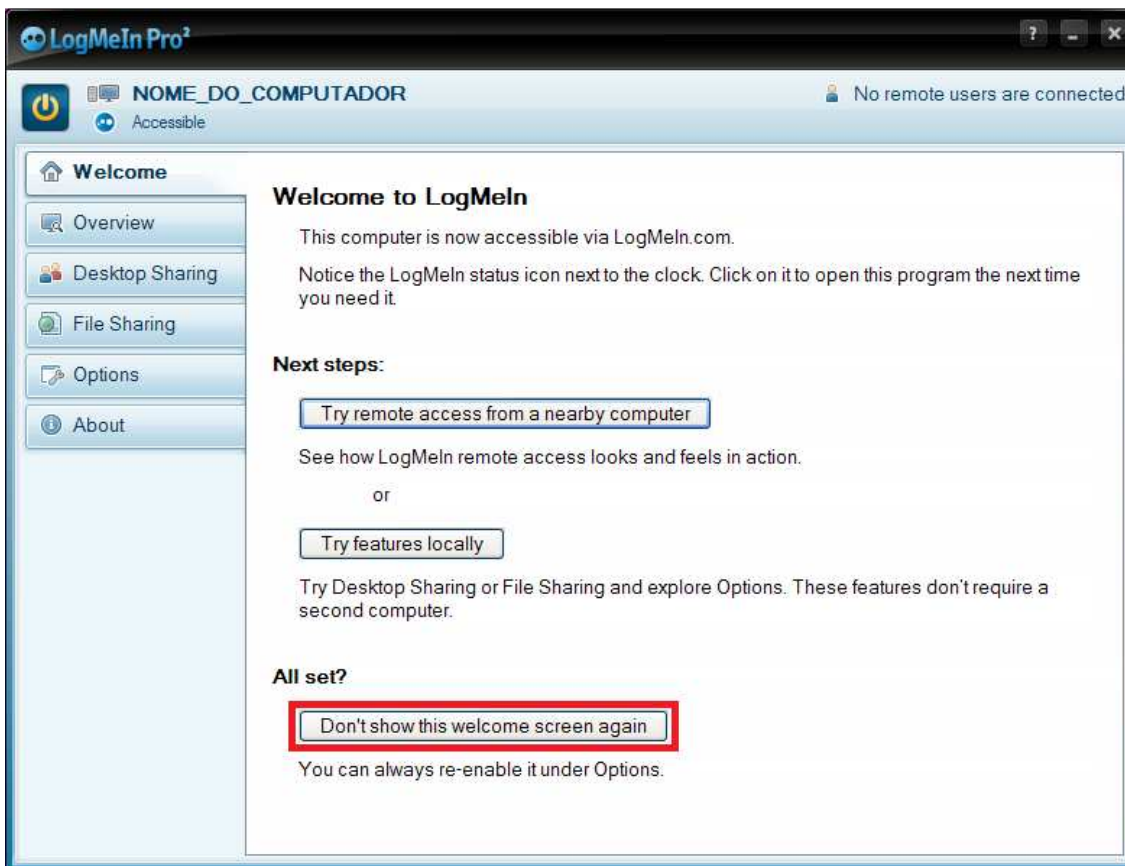
14. Aguarde concluir a instalação.



15. No final da instalação clique no botão "Concluir" e "OK".



16. Se aparecer a tela abaixo, clique nas opções marcadas.

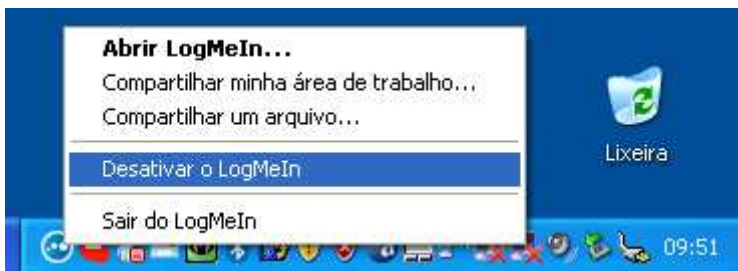


DICAS IMPORTANTES PARA USO

Quando o técnico da DB2 Soluções não estiver conectado, pode-se utilizar a opção para desabilitar o LogMeIn, para que se certifique que não haverá nenhum acesso sem a devida autorização.

Para desabilitar o LogMeIn

1. Clique com o botão direito do mouse no ícone do LogMeIn na barra de tarefas do windows, e selecione a opção "Desabilitar o LogMeIn".



2. O acesso remoto será bloqueado, até uma nova habilitação.

Para habilitar o LogMeIn

1. Clique com o botão direito do mouse no ícone do LogMeIn na barra de tarefas do windows, e selecione a opção "Habilitar o LogMeIn".



2. O acesso remoto será habilitado.